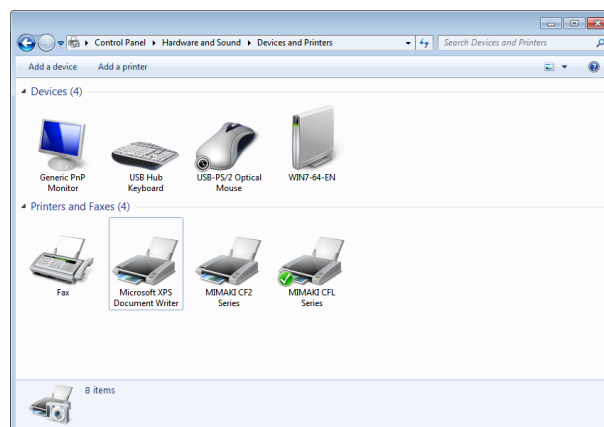


Agradecemos por adquirir um produto Mimaki.
Este “Guia de conexão” descreve a conexão do ArtiosCAD à série CFX.

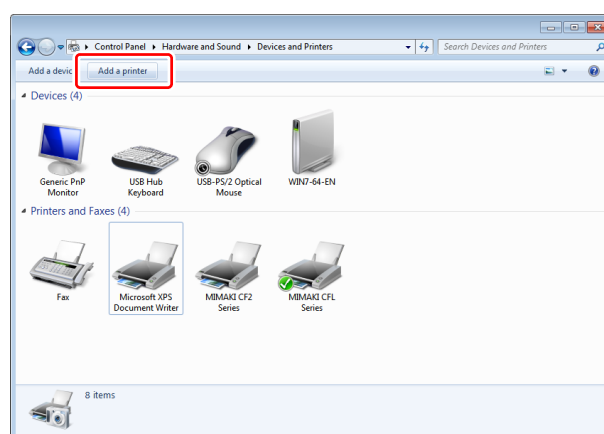
Adicionar uma impressora (genérica/somente texto)

Registre uma impressora (genérica/somente texto) para imprimir a partir do ArtiosCAD.

1. Abra [Dispositivos e Impressoras] no [Painel de Controle] do Windows.

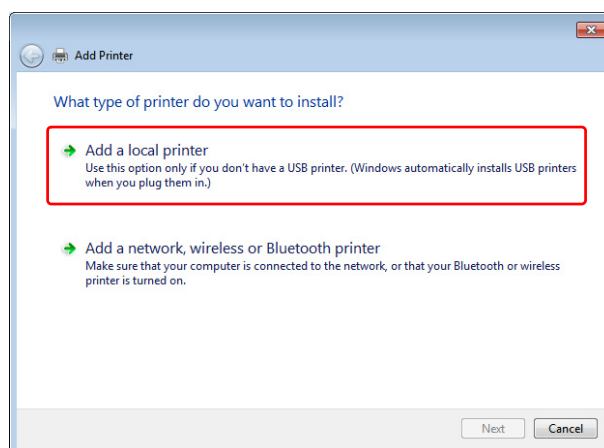


2. Clique em [Adicionar uma impressora].



3. Selecione o tipo de impressora a ser instalada.

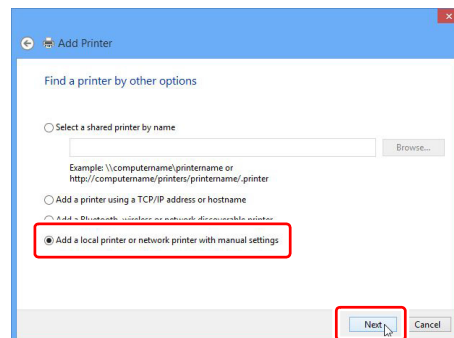
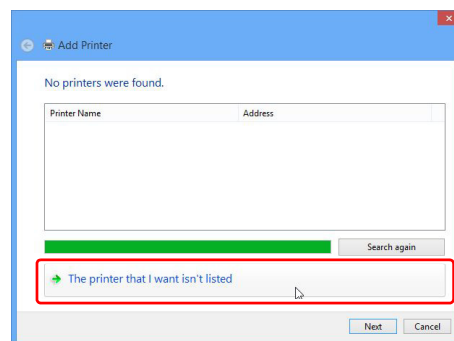
Selecione [Adicionar uma impressora local].





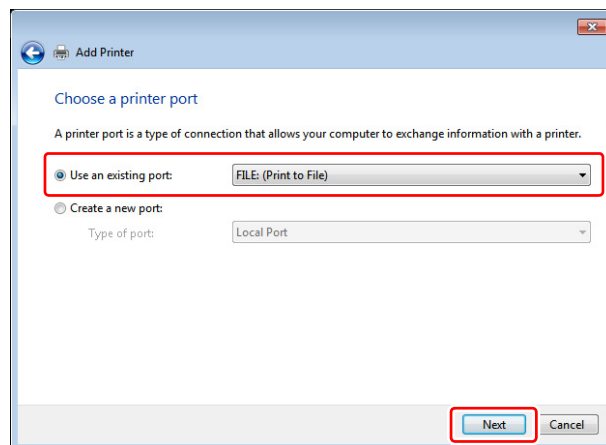
Execute os seguintes procedimentos se estiver usando o Windows 8.

- (1) Clique em "A impressora que eu quero não está listada"
- (2) Selecione "Adicione uma impressora local ou de rede com configurações manuais".
- (3) Clique no botão [Avançar].



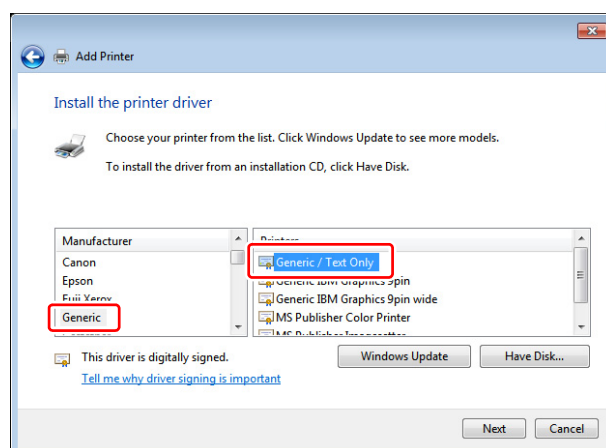
4. Selecione a porta da impressora.

- (1) Marque o botão de opção “Usar porta existente”.
- (2) Selecione [ARQUIVO (Saída para arquivo)] e clique no botão [Avançar].



5. Instale o driver da impressora.

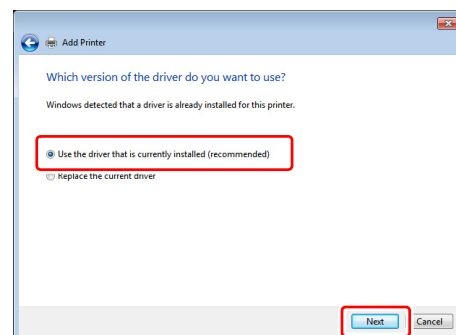
- (1) Selecione “Fabricante: Genérico” e “Impressora: Genérica/Somente texto”.
- (2) Clique no botão [Avançar] para exibir a tela mostrada à direita.



Importante!

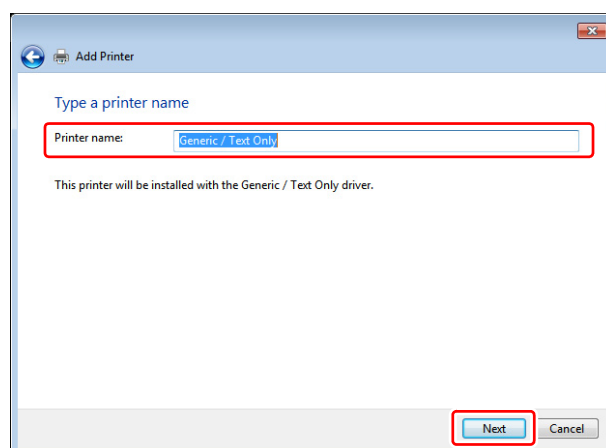
Se “Genérico/Somente texto” já estiver instalado

- Clique no botão [Avançar] para exibir a tela mostrada à direita.
Selecione “Manter driver existente” e clique no botão [Avançar].



6. Digite “Genérico/Somente texto” como nome da impressora e clique no botão [Avançar].

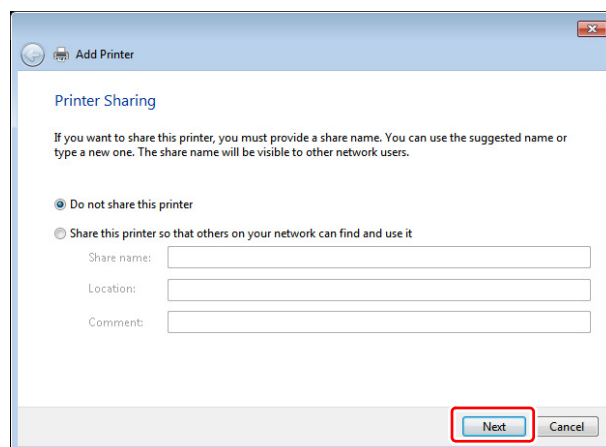
A instalação será iniciada.



7. Selecione as configurações de compartilhamento da impressora e clique no botão [Avançar].

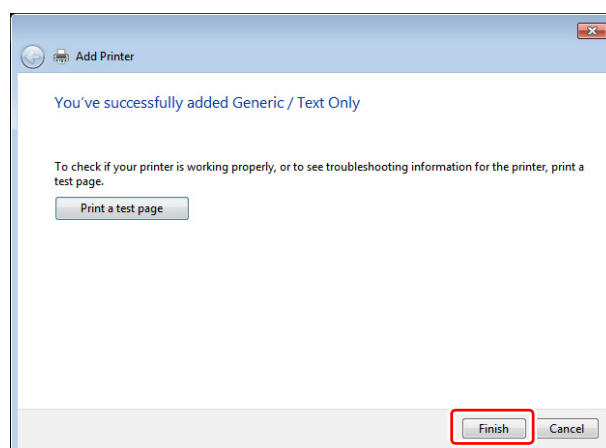
Quando a instalação estiver concluída, a tela de seleção de compartilhamento da impressora será exibida.

Use o botão de opção para selecionar se deseja compartilhar a impressora instalada com outros computadores da rede.



8. Clique no botão [Finish].

Isso conclui os procedimentos para adicionar uma impressora.



9. Especifique a porta Genérica/Somente Texto.

Selecione uma porta que corresponda ao método de saída.



Se estiver usando uma conexão serial

- [Propriedades da impressora] - [Porta] para a porta COM que está sendo usada e verifique se as condições de comunicação da plotadora e do computador são as mesmas.

Se estiver usando saída LAN

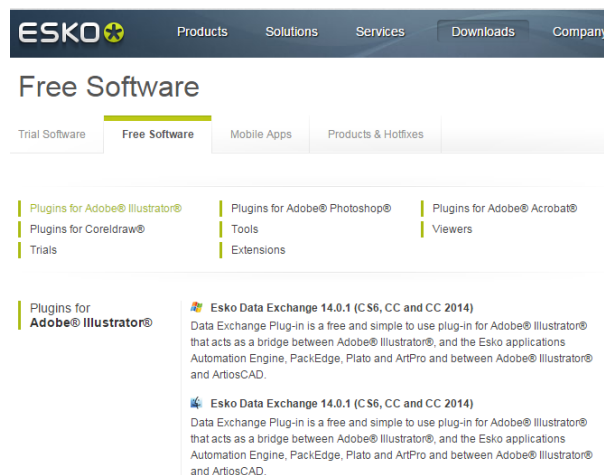
- Crie uma [Porta TCP/IP padrão], defina o endereço IP e o número da porta e selecione a [Porta TCP/IP padrão] criada em [Propriedades da impressora] - [Porta].

Import to Illustrator and cut by FineCut

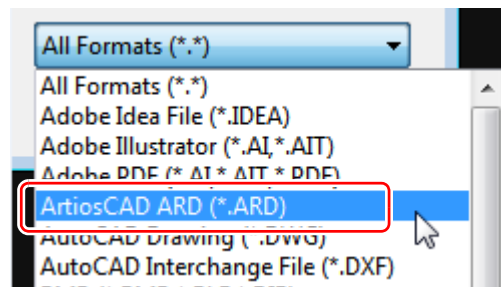
1. Faça o download do Esko Data Exchange (plug-in do Illustrator) no seguinte URL:

<http://www.esko.com/en/downloads/software/free-software/>

Versão correspondente do Illustrator: CS6 ou posterior



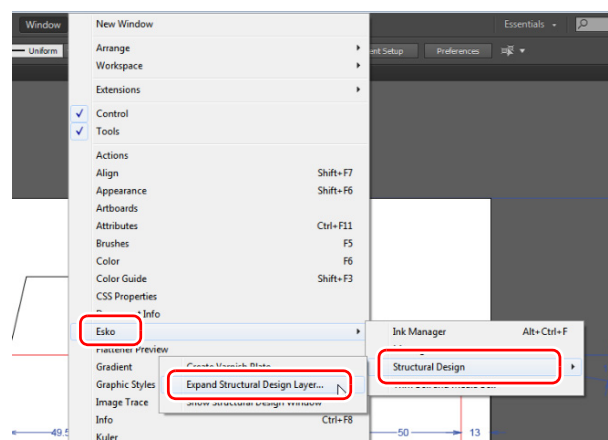
2. Ao instalar o Esko Data Exchange, o Artios CAD (*.ARD) será adicionado ao formato de arquivo que pode ser lido no Illustrator



3. Leia o arquivo *.ARD salvo no ArtiosCAD Designer Solution no Illustrator.

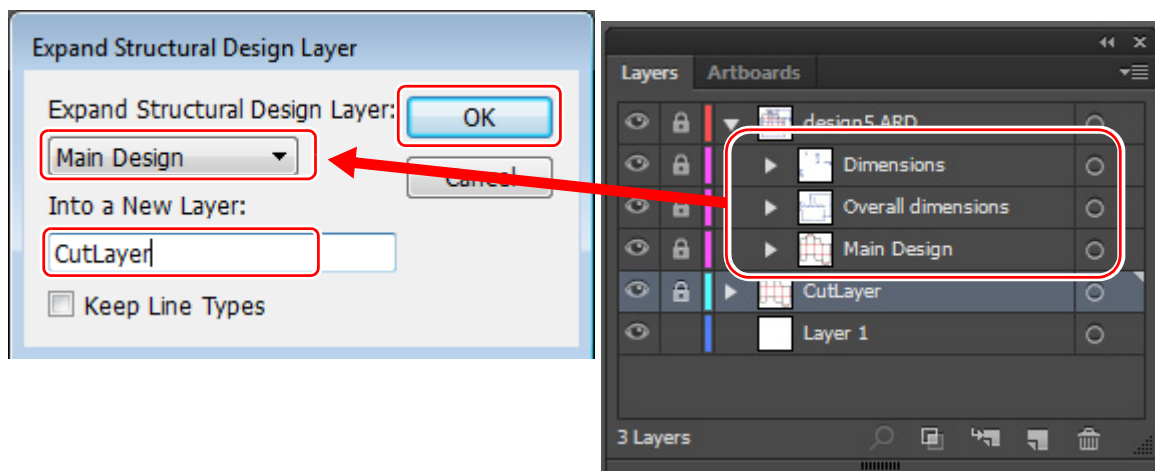
Ao realizar um corte no FineCut usando esses dados, certifique-se de seguir as etapas a seguir.

Selecione o menu [Janela] - [Esko] - [Projeto estrutural] - [Expandir camada de projeto estrutural...].

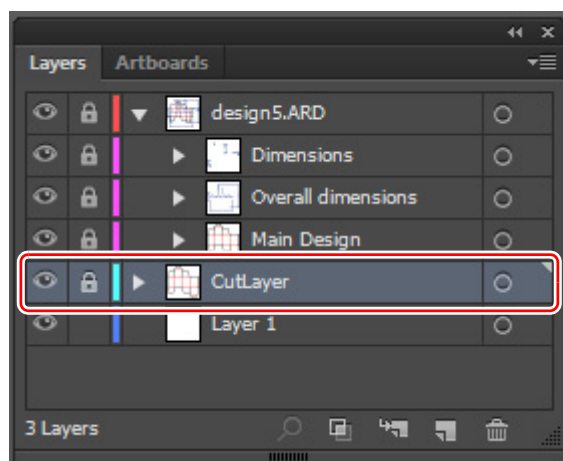


4. A caixa de diálogo [Expandir camada de projeto estrutural] é exibida.

- (1) Expandir camada de projeto estrutural: Selecione a camada que contém a passagem que você deseja carregar no FineCut.
- (2) Para uma nova camada: Digite o nome da camada que você deseja exportar.
- (3) Clique no botão [OK].



5. A “CutLayer” especificada na [nova camada] na etapa 4 é criada e a passagem na camada selecionada em [Expandir camada de projeto estrutural:] será copiada na CutLayer.



6. A passagem do “CutLayer” pode ser lida no FineCut ocultando e desbloqueando todas as camadas, exceto a camada criada por [Expandir Camada de Projeto Estrutural].

